

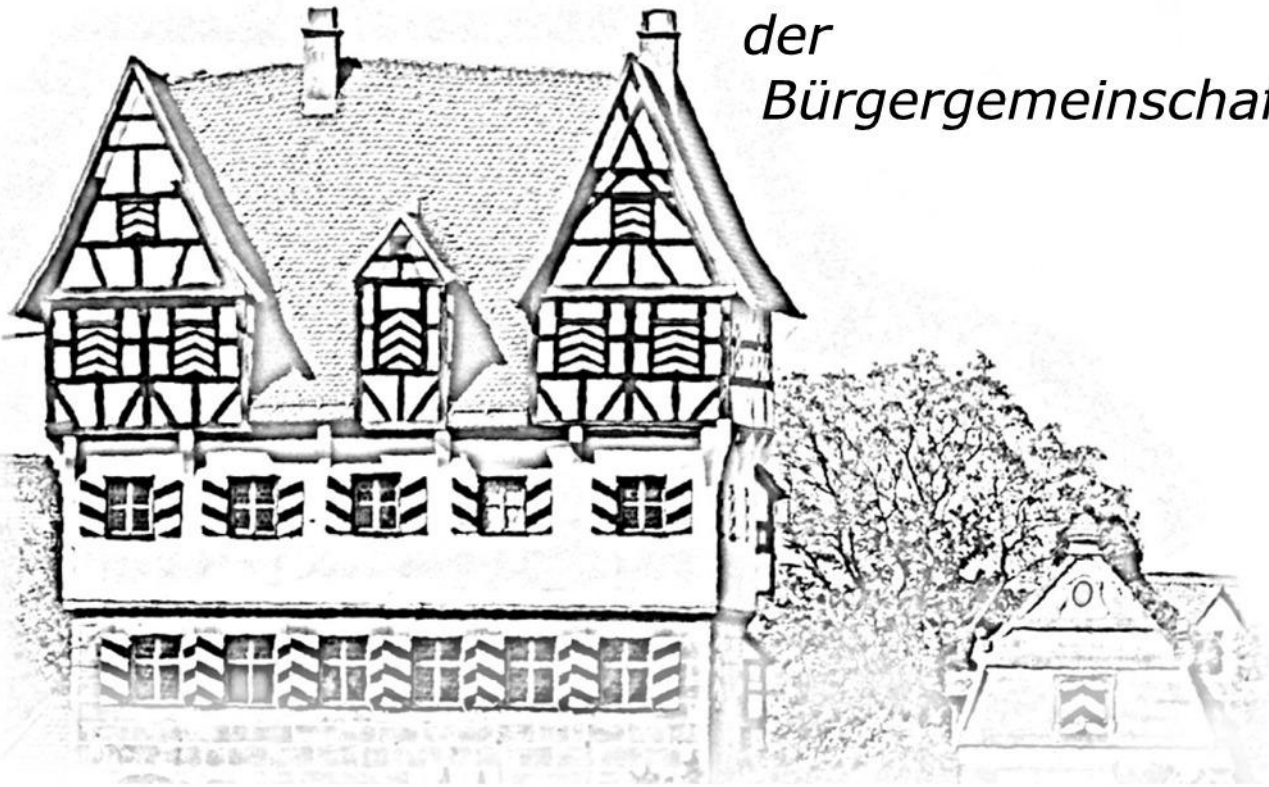


# NEUNHOFER BLÄTTLA

*Information*

*der*

*Bürgergemeinschaft*



## **Heft 2 / 2016**

- 1. Vorwort / In eigener Sache**
- 2. Anfrage und Antwort zum Umbau des Kindergartens Neunhof**
- 3. Hand in Hand zum Umbau unseres Kindergartens**
- 4. Bebauungsplan „Knoblauchland“ Bereich Neunhof**
- 5. Hochwasserschutz an der Gründlach**
- 6. Das neue Buslinienkonzept**
- 7. Unsere Adventsfenster**
- 8. Hexen gesucht!**
- 9. Stadtteilbeamte Nürnberg-Neunhof**
- 10. Spendenliste zur Kirchweih Neunhof 2015**

***[www.buergergemeinschaft-neunhof.de](http://www.buergergemeinschaft-neunhof.de)***

**Bus Linie 31**

gültig ab 15.02.2016

Neunhof - Kraftshof - Buch - Schnepfenreuth – Thon

Uhr	Montag - Freitag	Samstag	Sonn- / Feiertag	Uhr
4	47			4
5	27	26		5
6	04 24 44 59	06 46	46	6
7	14 34 57	26	26	7
8	27 57	06 46	06 46	8
9	27	27	26	9
10	07 47	07 47	06 46	10
11	27	27	26	11
12	07 47 57 <sup>V01</sup>	07 47	06 46	12
13	27 54	27	26	13
14	14 34 54	07 47	06 46	14
15	14 34 54	27	26	15
16	14 34 54	07 47	06 46	16
17	14 34 54	27	26	17
18	14 47	07 47	06 46	18
19	27	27	26	19
20	06 46	06 46	06 46	20
21	26	26	26	21
22	06	06 46	06 46	22
23	26	26	26	23
0	06	06	06	0

Thon - Schnepfenreuth - Buch - Kraftshof – Neunhof - Moosackerstraße

Uhr	Montag - Freitag	Samstag	Sonn- / Feiertag	Uhr
4				4
5	10 38 58	08 48		5
6	18 38 53	28	28	6
7	08 38	08 48	08 48	7
8	08 38	28	28	8
9	08 48	08 48	08 48	9
10	28	28	28	10
11	08 48	08 48	08 48	11
12	28 38 <sup>V01</sup>	28	28	12
13	08 28 48	08 48	08 48	13
14	08 28 48	28	28	14
15	08 28 48	08 48	08 48	15
16	08 28 48	28	28	16
17	08 28 48	08 48	08 48	17
18	28	28	28	18
19	08 48	08 48	08 48	19
20	28	28	28	20
21	08 48	08 48	08 48	21
22	28 <sup>2</sup>	28	28	22
23	08 48	08 48	08 48	23
0				0

Am 24.12. (Hi. Abend) und 31.12. (Silvester) Verkehr wie an Samstagen

Fahrten ohne Fahrwegangabe nehmen den Hauptweg 2 = fährt Weg 2 V01 = nur an Schultagen

## 1. Vorwort / In eigener Sache

An die Neunhofer Mitbürgerinnen und Mitbürger !

Manches dauert lange und man muss einen langen Atem haben um nicht alles in Frage zu stellen um das einmal so zurückhaltend zu formulieren.

So ist das mit den Planungen zur Hochwasserfreilegung im nördlichen Ortsteil im Bereich der Überschwemmungsgebiete entlang der "Gründlach". Da gibt uns das Staatliche Wasserwirtschaftsamt die Auskunft im Juli 2016, dass die Planungen zur Planreife noch einige Monate dauern werden und die Grundstücksverhandlungen sich schwierig gestalten. Wir hoffen auf das Verhandlungsgeschick und das Verständnis der Eigentümer dass diese Maßnahme im Sinne der Betroffenen angegangen werden muss. Der Anstoß waren die Überschwemmungen Anfang August 2010 und im Januar 2011 wo es die Neunhofer beide Male richtig erwischt hat.

Die Kirchweih steht am 2. Wochenende im September bevor und wie Sie alle hoffentlich wissen, kommen die Kirchweihburschen aus dem Oberen bzw. aus dem Unteren Dorf um Ihre Gans zu verlosen an den beiden Sonntagen vor der Kirchweih zu Ihnen. Wer keine Gans brauchen kann, darf auch gerne eine Spende geben, um die Kirchweih insgesamt zu unterstützen. Nur durch die finanzielle Unterstützung aus dem gesamten Dorf können die Aktiven z.B. einen solchen Umzug stemmen.

Und wie gesagt am Kirchweihmontag ist der höchste Kirchweihfeiertag für die Ureinwohner und solche die es noch werden wollen. Machen Sie alle mit - wir sehen uns.

Am Wochenende des 22./23. Oktober wollen wir eine Bilder Ausstellung über Neunhof für alle Interessierten anbieten. An den beiden Tagen wollen wir die bauliche Entwicklung von Neunhof in den letzten 150 Jahren darstellen und interessante Einblicke in das Dorfleben geben. In der Scheune der Familie Biller wird die Ausstellung stattfinden. Wer Bilder vom alten Neunhof und von der Ortschaft aus der Zeit hat, sollte sich umgehend bei uns noch melden.

Genauer werden wir durch Aushang noch bekannt geben.

Die Adventsfenster werden neben dem Bürgersingen im Herbst einer unserer letzten Aktivitäten in diesem Jahr sein.

Daher jetzt schon Danke an alle die uns durch Ihre Mitgliedschaft sowie durch ihre Teilnahme an den Veranstaltungen auch materiell unterstützen.

Für das nächste Jahr 2017 suchen wir Akteurinnen und Akteure die den Osterbrunnen zum Osterfest schmücken und den Hexentanz am 30. April wieder aufleben lassen wollen und dazu helfen würden.

Bitte scheuen Sie sich nicht, sich da mit einzubringen, unser Neunhof ist es wert was gemeinsames zu unternehmen und sich dabei kennen und schätzen zu lernen. Es ist eine Sache die immer mehr verloren geht und durch Smartphone und Tablett nicht zu ersetzen ist. Gerade für Leute die nicht gerne zuhause sitzen und lieber etwas unternehmen würden, ist das eine willkommene Gelegenheit.

Ich würde mich freuen, wenn sich möglichst viele bei uns melden würden.

Wir werden uns auch mit einem größeren Betrag an der Finanzierung eines weiteren Fahrzeuges der FF-Neunhof beteiligen, da unsere Neunhofer Feuerwehr der wichtigste Verein im Dorfleben und unserer Stadt, neben den Hilfsorganisationen des Rettungsdienstes und Katastrophenschutzes, ist. Hier gilt es auch mal Dank zu sagen für den Einsatz der Aktiven Feuerwehrkameraden gegenüber der Bürger im Nürnberger Norden, insbesondere der Unterstützung der Bürgergemeinschaft Neunhof bei ihren Veranstaltungen.

Ich möchte nun schließen mit einem Zitat von Michael Jordan:  
Talent gewinnt Spiele, aber Teamwork und Intelligenz gewinnt Meisterschaften.

Ihr Konrad Schuh/Stadtrat  
1.Vorsitzender der  
Bürgergemeinschaft Neunhof

## 2. Anfrage und Antwort zum Umbau des Kindergartens Neunhof

Die Anfrage des Vorsitzenden der Bürgergemeinschaft Stadtrat Konrad Schuh zum geplanten Umbau des Kindergartens Neunhof in der sog. Haas`schen Villa ergab folgende Antwort von der Leitung des Hochbauamtes:

Die Planungen sind weit vorangeschritten. Wir stehen kurz vor Abschluss der Leistungsphase 3 HOAI (Entwurfsplanung).

Folgende Maßnahmen sind geplant:

- Erneuerung der Bodenbeläge
- Erneuerung der losen Möblierung
- Neue Einbauschränke in den Räumen und Sitzbank im Erker
- Maßnahmen zur Verbesserung der Raumakustik
- Erneuerung und Erweiterung der Garderobe
- Erneuerung der Elektroinstallation
- Erneuerung der Heizungsanlage und der Heizkörper
- Erneuerung der Sanitäreinheit Erneuerung und Verlagerung der Küche
- Überarbeitung der bestehenden denkmalgeschützten Fenster und Rollos zur Verbesserung des Wärmeschutzes
- Einbau einer Feststallanlage an der Brandschutztüre zum Verbindungsgang
- Innendämmung wo bauphysikalisch möglich
- Erneuerung der Dacheindeckung
- Erneuerung des Aussenanstrichs
- Wärmedämmung der Kellerdecke
- Putzausbesserung im Kellerraum des Kindergartens
- Wärmedämmung der obersten Geschossdecke über der Wohnung
- Erneuerung der Balkonabdichtung und der Brüstung in der Wohnung

Die Realisierung steht in Abhängigkeit zur Genehmigung der Baupauschale durch den BVA mit Tausch gegen eine 2016er Maßnahme und erfolgt deshalb frühestens im Sommer 2016. Ein genauer Termin wurde aber noch nicht vereinbart. Nach Vorliegen der Fachplanung Bauphysik werden wir die Planung fertigstellen und den Bedarfsträgern BA/N, J und der evangelischen Kirche in einem gemeinsamen Gespräch vorstellen.

Ich hoffe, dass die Angaben für Sie zum jetzigen Zeitpunkt ausreichend sind.

Mit freundlichen Grüßen

Petra Waldmann, Hochbauamt der Stadt Nürnberg, Marientorgraben 11  
(Technische Leiterin des Hochbauamtes)

Wir haben dies der Kindergartenleitung und dem Pfarramt St. Georg in Kraftshof übermittelt und hoffen damit dem Träger des Kindergartens und vor allem dem Kindergarten geholfen zu haben.

Ihre Bürgergemeinschaft Neunhof

### **3. Hand in Hand zum Umbau unseres Kindergartens**

Mit Unterstützung durch unseren Stadtrat Konrad Schuh, des CSU Ortsverbandes, der Presse und direktem Kontakt mit dem Oberbürgermeister Dr. Ulrich Maly bei der Mobilien Bürgerversammlung im August 2015, sowie der Elternbeiräte der letzten Jahre, konnten wir endlich unser Ziel erreichen: der Kindergarten Neunhof wird saniert.

Am 5. September ist es endlich soweit und unser lang ersehnter (oder auch gefürchteter) Umbau und die Renovierung unseres Kindergartens beginnen. Leider kann die Maßnahme nicht früher beginnen, weil die Finanzierung erst am 31. Mai 2016 durch den Bauausschuss genehmigt wurde.

Da ein solches Projekt einigen Vorlauf braucht (Planung und Ausschreibungen), kann die Schließzeit im August leider für die Umbauphase nicht genutzt werden. Der geplante Ablauf sieht im Moment vor, dass am 05. September Beginn der Umbaumaßnahme ist und bis Ende November diese abgeschlossen werden soll. Nach abschliessenden Raumluftmessungen und Abnahmen - sollte alles nach Plan laufen - können im Januar die neu sanierten Räume wieder bezogen werden.

Die geplanten Maßnahmen können sie dem vorherigen Artikel entnehmen.

Nach Abschluss des Umbaus werden die Möbel und die Garderobe erneuert und erweitert.

In der Sommerpause wird SÖR den Garten so vorbereiten, dass die Handwerker freie Bahn für die Arbeiten haben. Hierfür werden Spielgeräte rückgebaut, der Untergrund vorbereitet, der Bauzaun aufbereitet etc.

Leider wird der Umbau Einschränkungen für den Kindergartenbetrieb (Sanitäranlagen, Räume etc) mit sich bringen. Hierfür bittet die Evangelische Kirche als Betreiber des Kindergartens um Verständnis und um Unterstützung. Wer also den Kindern Einsicht in einen landwirtschaftlichen Betrieb, Reitställe, Unternehmen oder Ausflüge anbieten will, darf sich gerne beim Elternbeirat melden.

Wir hoffen auf einen schnellen Abschluss der Baumaßnahmen damit die Kinder sich bald wieder in neuen, kindgerechten Räumen austoben können.

Der Elternbeirat des Kindergarten Neunhofs

## **4. Bebauungsplan „Knoblauchland“ Bereich Neunhof**

### **Entscheidungsvorlage Stadtrat am 27.Juli 2016 Billigung**

Bebauungsplan Nr. 4628 „Knoblauchland“ für ein Gebiet zwischen dem südöstlichen Ortsrand von Neunhof, südlich des Sooswegs, der Stadtgrenze, nördlich des Reuthwegs, dem nordöstlichen Ortsrand von Kraftshof und östlich der Kraftshofer Hauptstraße

Billigung

### **Ausgangssituation**

#### **Veränderungen des Orts- und Landschaftsbilds im gesamten Knoblauchland**

Mit stetiger Ausbreitung des Freilandanbaus in die Fläche veränderte sich im letzten Jahrhundert das Landschaftsbild im Knoblauchland nach und nach. Obstwiesen sind verschwunden, Hecken und Einzelbäume stark reduziert. Die Ansiedlung moderner Gewächshäuser in den letzten Jahren steigert erneut und mit höherem Tempo über das ganze Jahr die Produktion von Gemüse- und Sonderkulturen und ändert rasant die ökologische Wertigkeit und das Bild der freien Flur.

Bereits in den 1980er Jahren wurde deutlich, dass die Anbaumethoden im Gemüse- und Sonderkulturanbau intensiviert werden. Die begrenzte Fläche des Knoblauchlands mit konkurrierenden Flächenansprüchen bildet dabei eine zusätzliche Herausforderung für entsprechende Investitionen. Der Betrieb von Gewächshäusern hat sich als Investition etabliert. Am Anfang dieser Entwicklung waren es hauptsächlich kleinere, unbeheizte Anlagen, die geringe Veränderungen des Landschaftsbilds bewirkten. In den letzten Jahren wurde eine Anzahl von Gewächshäusern im Knoblauchland technisch aufwändiger und wesentlich größer errichtet. Nicht zuletzt diese Entwicklung war Anlass, ein „Agrarstrukturgutachten Knoblauchland“ in Auftrag zu geben, als Grundlage für ein zu erstellendes Gesamtentwicklungskonzept Knoblauchland.

#### **Orts- und Landschaftsbild zwischen Neunhof, Kraftshofer Forst, Irrhain und Kraftshof**

Im Gegensatz zu einigen Bereichen des übrigen Knoblauchlands, die zwischenzeitlich durch die rasant voranschreitende Überbauung mit Gewächshäusern stark technisch überformt werden, bestehen im Geltungsbereich des Bebauungsplans Nr. 4628 nur wenige Beeinträchtigungen des Orts- und Landschaftsbilds.

Im Regionalplan für die Region Nürnberg ist der Landschaftsraum zwischen Neunhof, Kraftshofer Forst, Irrhain, und Kraftshof als landschaftliches Vorbehaltsgebiet dargestellt. Folgende Ziele werden im Regionalplan diesbezüglich konkretisiert:

Als Gebiete mit besonderer Bedeutung für die Erholung sollen landschaftliche Vorbehaltsgebiete erhalten und gestaltet werden. In landschaftlichen Vorbehaltsgebieten soll der Sicherung und Erhaltung besonders schutzwürdiger Landschaftsteile bei der Abwägung mit konkurrierenden raumbedeutsamen Nutzungen ein besonderes Gewicht beigemessen werden.

Die korrespondierenden Ortsränder von Kraftshof und Neunhof mit Wehrkirche und Schloss bilden zusammen mit der Waldkulisse des Kraftshofer Forsts einen geschlossenen Landschaftsraum.

Das Orts- und Landschaftsbild dieses Bereichs ist darüber hinaus einzigartig und unverwechselbar. Das Ensemble aus tradiertem Freilandgemüseanbau und den markanten Baudenkmalern hat für die Bewohner des Knoblauchlands eine besondere Bedeutung für die Identifikation mit ihrer Region bzw. Heimat.

### **Einleitung Bebauungsplan-Verfahren Nr. 4628**

Am 12.12.2013 wurde das Bebauungsplan-Verfahren Nr. 4628 eingeleitet, um die Nutzung der Landschaft im Planungsgebiet verträglich zu ordnen.

Der Einleitung des Bebauungsplan-Verfahrens war ein Bauantrag für die Errichtung eines ca. 31.000 m<sup>2</sup> großen Gewächshauses mit Lagergebäude und Zimmern für Arbeitskräfte vorausgegangen. Das Gebäude ist quer zu der eindrucksvollen Sichtbeziehung zwischen der Wehrkirche Kraftshof und dem Schloss Neunhof auf einer Länge von ca. 350 m geplant. Das Vorhaben macht deutlich, dass die Intensivierung des Gemüsebaus im Knoblauchland auch vor landschaftlich empfindlichsten Bereichen nicht Halt macht.

### **Veränderungssperre Nr. 79**

Für die im Geltungsbereich des Bebauungsplans liegenden Grundstücke mit den Flurnrn. 379, 408 und 409 (Teilfläche) jeweils Gemarkung Kraftshof wurde am 13.11.2014 durch den Stadtplanungsausschuss die Veränderungssperre Nr. 79 beschlossen. Die erstmalige Verlängerung der Veränderungssperre wurde im Stadtplanungsausschuss am 29.10.2015 erlassen. Die Veränderungssperre tritt, ohne nochmalige Verlängerung, mit Ablauf des 15.01.2017 außer Kraft.

### **Frühzeitige Behördenbeteiligung Bebauungsplan-Verfahren Nr. 4628**

Die frühzeitige Beteiligung der Behörden und der sonstigen Träger öffentlicher Belange fand im Zeitraum vom 20.01.2016 bis 17.02.2016 statt.

Frühzeitige Öffentlichkeitsbeteiligung Bebauungsplan-Verfahren Nr. 4628 und Informationsveranstaltung und Einzelgespräche der Verwaltung mit Grundstückseigentümern  
Der Beschluss zur frühzeitigen Öffentlichkeitsbeteiligung wurde mit der Sitzung vom 10.12.2015 gefasst. Die frühzeitige Öffentlichkeitsbeteiligung wurde im Zeitraum vom 18.01.2016 bis einschließlich 15.02.2016 durchgeführt.

Im Rahmen der frühzeitigen Öffentlichkeitsbeteiligung erfolgten insgesamt ca. 345 Stellungnahmen, davon z.T. auch Ergänzungen bereits erfolgter Stellungnahmen. Die Stellungnahmen setzen sich hinsichtlich der unmittelbaren Betroffenheit gegenüber den Zielen des Bebauungsplans wie folgt zusammen:

- Stellungnahme der Bürgergemeinschaft Neunhof e.V. und des CSU – Ortsverbands Neunhof – Kraftshof – Buch,
- 119 Stellungnahmen und ein Sammelschreiben (Verantwortlich: SPD – Ortsverband Neunhof) mit 149 Unterzeichnern, zumeist aus der unmittelbaren Nachbarschaft von Neunhof und Kraftshof,
- 37 weitere Stellungnahmen landwirtschaftlicher Betriebe (mit Grundeigentum und/oder Pacht) bzw. Grundeigentümer und Grundeigentümerinnen ohne landw. Betrieb im Planungsgebiet. Es wurde darüber hinaus ein weiteres Sammelschreiben übermittelt mit 38 Unterzeichnern aus diesem Personenkreis.

Am 16.02.2016 fand eine Veranstaltung statt, bei der das Stadtplanungsamt und das Umweltamt über die Ziele des Bebauungsplans informierten. Zu der Veranstaltung wa-



ren alle Grundstückseigentümer und Grundstückseigentümerinnen im Planungsgebiet eingeladen. In die Anwesenheitslisten zur Informationsveranstaltung trugen sich 48 Personen ein, wobei eine größere Anzahl von anwesenden eingeladenen Personen zu verzeichnen war.

Darüber hinaus wurde mit Schreiben vom 04.03.2016 den Grundstückseigentümern und Grundstückseigentümerinnen angeboten, Anliegen im Zusammenhang mit den Zielen des Bebauungsplans persönlich im Stadtplanungsamt vorzutragen.

### **Stellungnahmen zur frühzeitigen Öffentlichkeitsbeteiligung**

Die Variante, die im Rahmen der frühzeitigen Öffentlichkeitsbeteiligung vorgestellt wurde, Vorhaben der Landwirtschaft größeren Umfangs (insb. Gewächshäuser) entlang der östlichen Seite der Kraftshofer Hauptstraße bis zum bestehenden Gewächshaus potentiell zuzulassen, wird in vielen Stellungnahmen abgelehnt, da eine derartige Bebauung die Sicht von der Kraftshofer Hauptstraße auf die Wehrkirche verstellt. Niemand spricht sich explizit für die Variante aus.

Die große Mehrheit der Stellungnahmen von Personen ohne Grundeigentum oder Pacht im Planungsgebiet spricht sich für die dargelegten Ziele des Bebauungsplans aus. Einige Stellungnahmen zeigen grundsätzlich Verständnis für das Anliegen landwirtschaftlicher Betriebe auch im Planungsgebiet privilegierte Vorhaben errichten zu wollen.

Einige Stellungnahmen thematisieren den Naturschutz als wichtigen Aspekt des Bebauungsplans. Der Themenkreis Immissionen (Verkehr und Licht) wird angesprochen. Die Bürgergemeinschaft Neunhof e.V., CSU – Ortsverband Neunhof – Kraftshof – Buch und einige landwirtschaftliche Betriebe (Pächter und Grundeigentümer) bzw. Grundeigentümer ohne landw. Betrieb im Planungsgebiet, können sich dem Ziel der Bewahrung des Landschaftsbilds durch Beschränkung privilegierter Vorhaben anschließen. Die Stellungnahmen unterscheiden sich graduell, hinsichtlich des dafür erforderlich gehaltenen räumlichen Umgriffs und z.T. auch hinsichtlich der Größenordnung der Baubeschränkungen. Die Grünordnung, insbesondere Baumpflanzungen und Trockenstandorte, wird nicht begrüßt. Die meisten Landwirte aus diesem Personenkreis möchten beim Freilandbau bleiben, allerdings das potentielle Recht behalten, im Planungsgebiet privilegierte Vorhaben z.B. Maschinenhalle etc. zu errichten.

Die meisten Grundeigentümer, im Planungsgebiet, die sich i.R. der frühzeitigen Öffentlichkeitsbeteiligung geäußert haben, mit oder ohne landwirtschaftlichen Betrieb, sprechen sich gegen die Grünordnung und die Freiraumverbindung aus. Darüber hinaus sind sie gegen das Hauptziel des Bebauungsplans, der Freihaltung der Sichtbeziehungen, da diese Planung die Betriebe jetzt und in der Zukunft, wegen der befürchteten Störung betrieblicher Abläufe und insbesondere wegen der Beschränkung privilegierter Vorhaben erheblich schwäche. Außerdem wird eine Senkung des Bodenpreisniveaus befürchtet.

Alles in allem werde durch die Planung eine Existenzgefährdung landwirtschaftlicher Betriebe mit Grundeigentum im Planungsgebiet in Kauf genommen. Von der Existenzgefährdung besonders bedroht seien die Betriebe, welche ausschließlich über Grundeigentum im Planungsgebiet verfügten.

Eine ausführliche Zusammenfassung der Stellungnahmen i.R. der frühzeitigen Bürgerbeteiligung kann der Begründung des Bebauungsplans entnommen werden.

Im Rahmen der persönlichen Gespräche mit einigen Betriebsinhabern und –Inhaberinnen mit der Verwaltung wurden Anliegen im Zusammenhang mit den Pla-

nungszielen besprochen. Dabei konnten z.T. Lösungen gefunden- bzw. Missverständnisse ausgeräumt werden.

Unter der Berücksichtigung der bisher vorgetragenen bzw. ermittelten öffentlichen und privaten Belange, ist dem Belang der Erhaltung und Pflege des vorliegenden besonderen Orts- und Landschaftsbilds und dem Belang der Erhaltung von Landschaftsräumen für die Naherholung der Vorrang einzuräumen.

### **Nutzungs- und Gestaltungskonzept**

Die als „Fläche für die Landwirtschaft“ festgesetzten Flächen sind zum Schutz des Landschafts- und Ortsbilds von Bebauung frei zu halten.

Die Variante „privilegierte Bebauung“ östlich der Kraftshofer Hauptstraße bis zum bestehenden Gewächshaus, wird nicht weiter verfolgt.

Der Geltungsbereich des Bebauungsplans wird eingeschränkt und erweitert. Die Einschränkungen betreffen die Herausnahme von Straßenflächen, für die kein Regelungsbedarf besteht, ferner eine Fläche am östlichen Ortsrand von Kraftshof zur Gewährleistung eines sinnvollen Ortsrandabschlusses mit privilegierter Bebauung. Die Erweiterung östlich des Kraftshofer Friedhofs ist aufgrund der Sichtbeziehung Neunhof – Schloss – Bannwald erforderlich.

Ausnahmsweise können landwirtschaftliche Gebäude und Nebenanlagen sowie Nebenanlagen im Sinne des § 14 Abs. 2 Baunutzungsverordnung zugelassen werden. Diese Gebäude und Nebenanlagen dürfen eine Grundfläche von 30 m<sup>2</sup> und eine Höhe von 3,50 m nicht überschreiten. Fassaden sind als Putzfassaden oder aus unbehandeltem Holz zu gestalten. Zulässig sind Dächer mit mind. 20 ° Dachneigung. Erforderliche Einfriedungen sind transparent als Gatter oder Drahtzäune zu gestalten und dürfen eine maximale Höhe von 1,5m nicht überschreiten.

Die Renaturierung des Kothbrunngrabens und die Entwicklung von zwei Hauptachsen des Biotopverbundsystems und Ausbau der übergeordneten Freiraumverbindung (Nord-Süd-Achse) können das Ziel der Erhaltung der traditionellen Kulturlandschaft unterstützen. Sie sind allerdings kein zwingender Bestandteil des vorrangigen Planungsziels der Freihaltung der Sichtbeziehungen im Planungsgebiet.

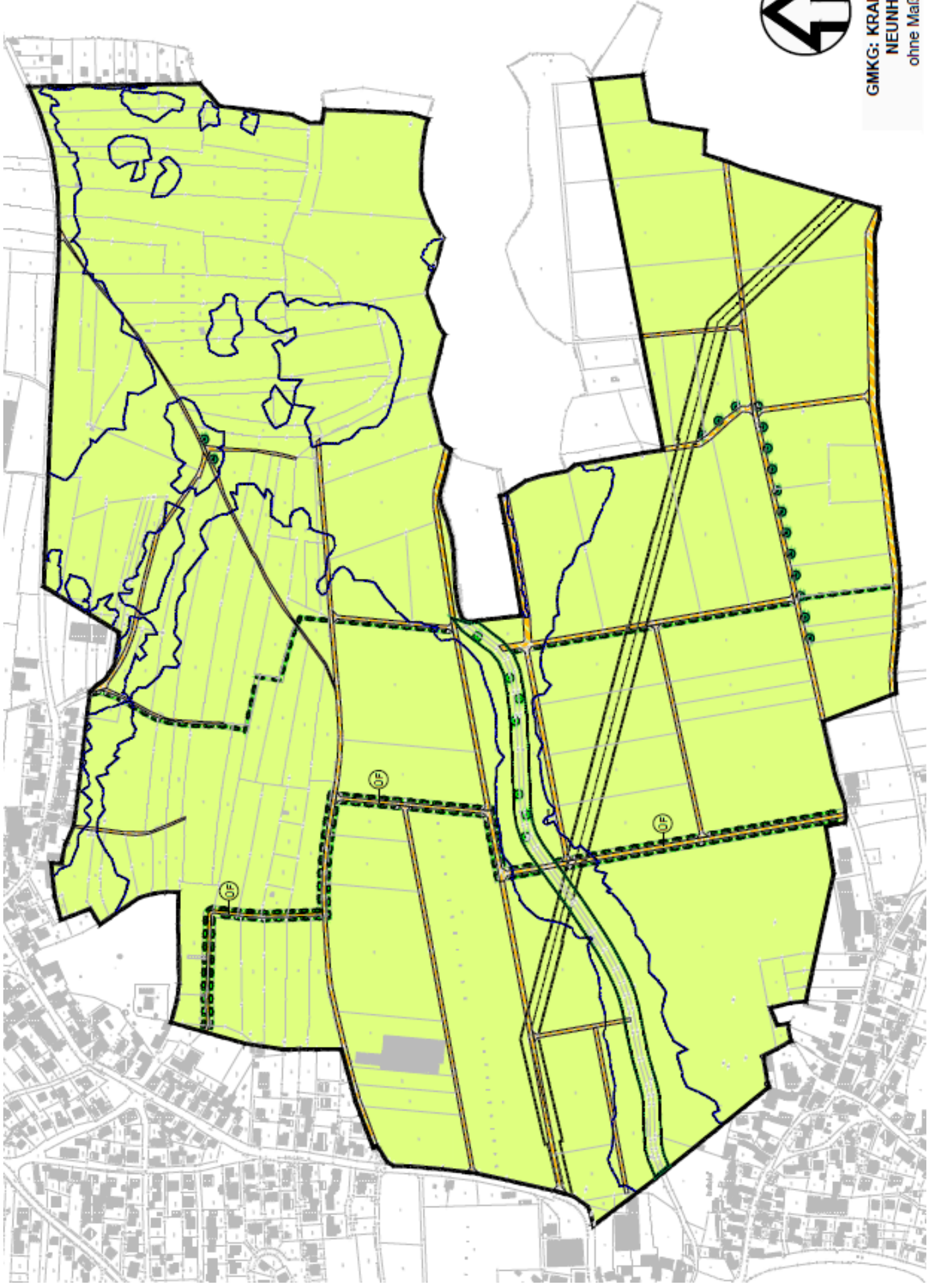
### **Fazit**

Der Grundkonflikt besteht einerseits zwischen dem öffentlichen Belang der Erhaltung und Pflege des vorliegenden besonderen Orts- und Landschaftsbilds, dem öffentlichen Belang der Erhaltung von Landschaftsräumen für die Naherholung durch Freihaltung der Sichtbeziehungen im Planungsgebiet und andererseits dem privaten Belang potentiell privilegierte Vorhaben i.R. § 35 Abs. 1 BauGB im Planungsgebiet durchführen zu können.

Es wird von Eigentümern und Eigentümerinnen landwirtschaftlicher Betriebe im Planungsgebiet das Argument der Existenzgefährdung für den Betrieb angeführt, dies allerdings nicht näher mit konkreten betriebswirtschaftlichen Kennzahlen etc. belegt.

Derzeit erfolgt die Beteiligung der Träger öffentlicher Belange.

Nach dem Billigungsbeschluss soll die öffentliche Planauslegung des Bebauungsplans durchgeführt werden.



GMKG: KRAFTSHOF,  
NEUHOF  
ohne Maßstab

## 5. Hochwasserschutz an der Gründlach

Antwort des Wasserwirtschaftsamtes auf eine Anfrage der Bürgergemeinschaft Neunhof zum geplanten Hochwasserschutz.

Sehr geehrter Herr Schuh,  
beiliegend erhalten Sie den Lageplan mit der Übersicht über das gesamte Vorhaben. Der Lageplan wurde von uns im Rahmen der Umweltverträglichkeitsvorprüfung dem Umweltamt der Stadt Nürnberg Juli 2015 vorgelegt. Das Umweltamt hat uns Ende 2015 mitgeteilt, dass ein Planfeststellungsverfahren für das Vorhaben durchzuführen ist. Dazu bereiten wir derzeit die Unterlagen vor. Diese würden wir noch heuer einreichen, das Wasserrechtsverfahren wird dann erfahrungsgemäß mehrere Monate dauern.

Sofern das Wasserrechtsverfahren in 2017 abgeschlossen werden kann, könnte die Maßnahme ab 2018 umgesetzt werden. Im Vorfeld ist noch eine Bau- und Unterhaltsvereinbarung mit der Stadt Nürnberg abzuschließen, neben einer internen Finanzierungsgenehmigung sowie weiteren Untersuchungen und Planungen zur genauen Bauausführung.

Wir hoffen Ihre Fragen zufriedenstellend beantwortet zu haben. Sollten Sie noch weitere Informationen benötigen, stehen wir Ihnen weiterhin gerne zur Verfügung.

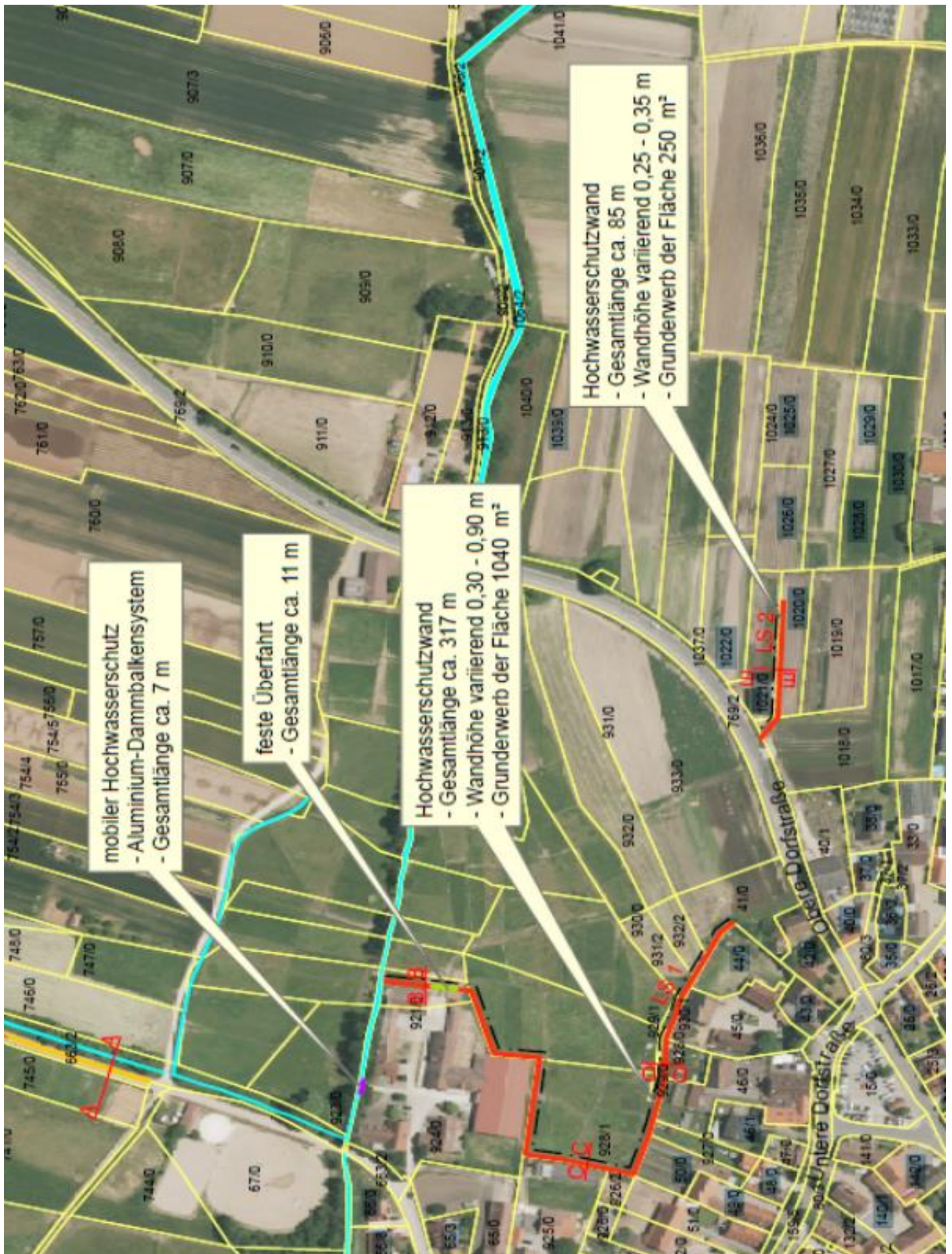
Mit freundlichen Grüßen

B.Eng. Olga Unger

Wasserwirtschaftsamt Nürnberg



## Lageplan zum Hochwasserschutz (der für Neunhof relevante Ausschnitt)



## 6. Das neue Buslinienkonzept

Antwort (leicht gekürzt) der VAG auf Anfrage der Bürgergemeinschaft Neunhof

Das Liniennetz für den kommenden Fahrplanwechsel nimmt immer mehr Gestalt an. Seit dem Abschluss unseres gemeinsamen Verfahrens mit den Planungswerkstatt-Sitzungen und dem Beschluss der „Fächerlösung“ haben wir die Verbindung des Busnetzes im Knoblauchsland mit den gleichzeitig anzupassenden Ringbuslinien (35, 45, 65) durchgeplant.

In der Feinplanung haben wir dabei z.T. erhebliche Standzeiten festgestellt und nun versucht, die damit verbundenen Kostensteigerungen in einen Mehrwert für unsere Fahrgäste umzusetzen. Daraus ist ein Gesamtkonzept entstanden, das auch an den Schnittpunkten der beiden Planungen einen höheren Nutzen bietet. Davon profitieren auch die Linien um den Knoten „Am Wegfeld. Wir nutzen dabei unter voller Beibehaltung der Fächerlösung die Erkenntnisse und Chancen aus der detaillierten Fahrplanung – z.B. mit einer Verlängerung der Linie 30 bis Nordostbahnhof oder einer besseren Erschließung von Schnepfenreuth.

Die wesentlichen Anpassungen im Einzelnen:

- Verlängerung der Linie 30 bis zum Nordostbahnhof
- Tausch der Linienäste 31/33 im Bereich Almoshof bzw. Marienbergstraße
- Führung der Linie 31 von Großgründlach und Neunhof kommend über Schnepfenreuth und über Ziegelstein und Nordostpark bis Herrnhütte  
(die Linien 30 und 31 ersetzen dann die Linie 22 vollständig)
- Verlängerung der Linie 45 von der Frankenstraße kommend über Tiergarten, Mögeldorf, Nordostbahnhof und Ziegelstein bis Buchenbühl  
(die neue Linie 45 ersetzt die Linie 21)

Alle Kriterien aus dem Beteiligungsverfahren werden von der Gesamtlösung erfüllt. Für die Fahrtverbindung zwischen Almoshof / Lohe und Kraftshof / Neunhof ist weiterhin ein Umstieg am Wegfeld erforderlich – zukünftig jedoch mit kurzen Fußwegen innerhalb der Endhaltestelle. Wir achten darauf, die Anschlüsse passend zu gestalten.

Für die VAG ergibt sich gegenüber dem bei der Abschlussveranstaltung gezeigten Liniennetz eine jährliche Kosteneinsparung von rund 200 Tsd. EUR.

Die Schulverkehre zwischen Höfles, Buch, Schnepfenreuth, Almoshof und Lohe erfordern bei jeder Lösung bedarfsgerechte Anpassungen und werden daher zukünftig unter der separaten Liniennummer 95 geführt.

Mit freundlichen Grüßen

--

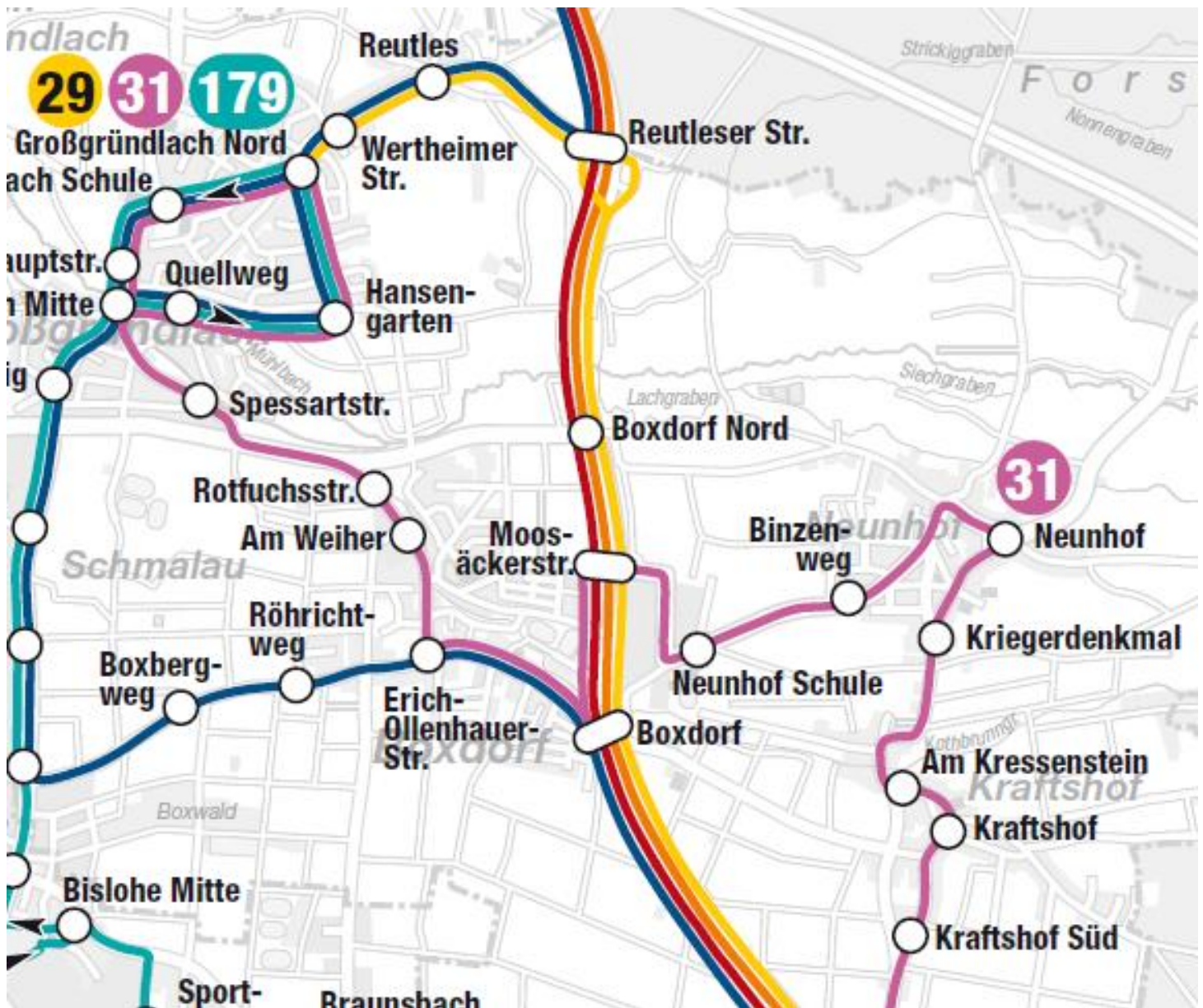
Florian Gräf

PL-VP

Leiter Angebots- und Verkehrsplanung



## Übersicht der Busroute im Bereich Neunhof



Die Einweihung des neuen Buslinienkonzeptes soll voraussichtlich am 10.12.2016 mit der Umstellung der Anschlüsse mit dem neuen Fahrplan Mitte Dezember stattfinden. Im Stadtrat wurde der Plan am 28.07.2016 beschlossen.

## 7. Unsere Adventsfenster

Liebe Neunhöfer,

auch heuer machen wir wieder unsere sehr beliebten Adventsfenster.

Hier die voraussichtlichen Termine und Örtlichkeiten:

**1. Advent**, 27.11.2016

Familie Martina Dvorak,      Reichsbodenweg 22

**2. Advent**, 04.12.2016

Familie Engelhardt Peter,      Martin Gnad Str. 7

**3. Advent**, 11.12.2016

Familie Siebentritt Jürgen,      Irisweg 34

**4. Advent**, 18.12.2016

Familie Dannert Dieter,      Soosweg 6

Unterstützt werden wir wieder vom Kindergarten Neunhof, vom Gesangverein Neunhof, vom Schulchor Neunhof und vom Posaunenchor Kraftshof.

Auf Ihr Kommen freuen wir uns.

Die Spendenkasse kommt wie immer einen guten Zweck zugute.



## 8. Hexen gesucht!

Liebe Neunhoferinnen,

die Bürgergemeinschaft Neunhof plant die Aufführung eines Hexentanzes am 30.04.2017 (Walpurgisnacht) am Großparkplatz vor dem Gasthaus „Altes Forsthaus“. Dazu sind wir auf der Suche nach „Hexen“, welche sich an der Gestaltung und der Aufführung am Abend einbringen möchten.

Bei Interesse bitte um Kontaktaufnahme mit:

Konrad Schuh,  
Untere Dorfstr. 32a,  
90427 Nürnberg,  
Telefon: 49017274

## 9. Stadtteilbeamte Nürnberg-Neunhof

Im Rahmen des „Sicherheitspaketes Nürnberg“ sind für unseren Bereich folgende Stadtteilbeamte zuständig:

PK Buhl  
PHM Schmidt  
PHM Lang

Allgemeine Beschreibung der Stadt Nürnberg zu den Aufgaben der Stadtteilbeamten

Insgesamt 34 überwiegend im Schichtdienst tätige Beamtinnen und Beamte betreuen innerhalb der Großraumreviere einen kleinräumigen Bereich als Stadtteilbeamte. Dabei pflegen sie Kontakt zu Bewohnern und stadtteilbezogenen Vereinen und Institutionen. Bei Veranstaltungen im Stadtteil sind sie präsent. Die Beamtinnen und Beamte kümmern sich zeitnah um anhaltende ordnungs- und sicherheitsrelevante Probleme der Stadtteilbewohner.

In Form eines abgestuften Beschwerdemanagements reagiert die Polizei auf eingehende ordnungs- oder sicherheitsrelevante Beschwerden aus dem Stadtteil.

## 10. Spendenliste zur Kirchweih Neunhof 2015

Folgende Firmen/Personen haben für die Kirchweih gespendet:

Name/Firma

Fa. Alpha Webservice GmbH, Nbg.  
Andreas Apotheke, Nbg.-Boxdorf  
Fa. Baustoff-Union GmbH & Co. KG Nürnberg  
Fa. Gebr. Böhm GmbH, Nbg.-Neunhof  
Bürgergemeinschaft Neunhof e.V., Nbg.-Neunhof  
Elektro Dinkelmeyer, Nbg.-Buch  
Erbengemeinschaft Seiler, Schloss Neunhof  
Zahnarztpraxis Dr. Hertlein/Dr. Wölfel, Nbg.-Neunhof  
Fa. Hesch Industrietechnik GmbH, Fürth  
Fa. Horneber GmbH&Co. KG, Nbg.  
Fa. Stuck-Kipp, Nbg.-Neunhof  
Raiffeisen-Volksbank Fürth e.G., Fürth  
Raiffeisenbank Knoblauchsland eG, Nbg.-Buch  
Fa. Rödl GmbH, Nbg.  
Fa. Schill & Geiger  
Fahrschule Schmid, Nbg.-Neunhof  
Herr Dr. Schreier, Nbg.-Kraftshof  
Fa. Siebentritt, Nbg.-Neunhof  
Sparkasse Nürnberg  
Fa. Staedtler Mars GmbH&Co., Nbg.  
Fa. Thaler GmbH, Nbg.-Neunhof  
Fa. Agentur Triebwerk GmbH, Nürnberg  
Herr Michael Brückner  
Herr Dominik Jungbauer  
Frau Lehneis-Maier  
Herr Friedrich Schmidt

Für die großzügigen Spenden zur Kirchweih bedanken wir uns recht herzlich bei den oben genannten Spendern.

## Anschriften und Öffnungszeiten

Bürgeramt Nord – Großgründlach

Großgründlacher Hauptstraße 51

Tel.: 231 - 4138

Öffnungszeiten: Montag bis Freitag 08.00–12.30  
Montag, Dienstag, Donnerstag 12.30–15.30  
nach vorheriger Terminvereinbarung

Raiffeisenbank Neunhof

geschlossen

Raiffeisenbank Großgründlach

Volkacher Straße 2a

Tel.: 7 79 80 - 740

Öffnungszeiten: Montag 8:30–12:00, 14:00–16:00  
Dienstag 8:30–12:00, 14:00–18:00  
Mittwoch 8:30–12:00  
Donnerstag 8:30–12:00, 14:00–18:00  
Freitag 8:30–12:00, 14:00–16:00

Forstrevier Neunhof im Rathaus Kalchreuth

zuständiger Revierleiter Herr Hubertus Hadwiger

Tel.: 5 180 336

Sprechzeiten: Mittwoch 16:00–18:00

Recyclinghof Boxdorf

Würzburger Str. 17

Tel: 3071575

Öffnungszeiten: Dienstag und Freitag 09:30–18:00  
Samstag 09:30–15:00

Container für Altglas und Altkleider stehen in der Nähe des Spielplatzes im Reichsbodenweg.

Einwurfzeiten: **werktags 7:00–19:00 Uhr.**

Ansprechpartnerin für Flüchtlinge in der Asylunterkunft Bäckerei Dannert

Frau Eva Gumb

Tel: 0173/3677621

## Öffnungszeiten Schlossgarten

Geöffnet: April bis 30. Oktober  
von 10:00–19:00 Uhr

## Öffnungszeiten Schloss Neunhof

Voraussichtlich bis Ende 2016 geschlossen.

## Öffnungszeiten Heimatmuseum (Am Schlossplatz)

Geöffnet: Mitte April bis Ende September  
jeden 1. und 3. Sonntag im Monat  
von 13:00–17:00 Uhr  
an Werktagen für Gruppen nach Voranmeldung  
bei Museumsleiter Klaus Schaper, Tel. 0911 / 305352

Etwa 3000 Ausstellungsstücke – verteilt auf fünf Räume in zwei Etagen – warten auf die Besucher. Gezeigt werden Hausrat, Werkzeuge und Gebrauchsgegenstände der bäuerlichen und handwerklichen Bevölkerung sowie Trachten und Schmuck.

## Wichtige Rufnummern

Notruf Polizei Nürnberg	110
Integrierte Leitstelle Nürnberg	112
Polizeiinspektion West	6583-0
Stadtteilbeamte Nürnberg-Neunhof	
- PK Buhl	
- PHM Schmidt	
- PHM Lang	
N-ERGIE-Störungsstelle (Strom)	01802/713538
N-ERGIE-Störungsstelle (Gas/Wasser)	01802/713600
N-ERGIE-Kundenservice allgemein	01802/111444
Ärztlicher Notfalldienst (Keßlerplatz)	01805/191212
Zahnärztlicher Notfalldienst	533897
Klinikum Nord (Flurstraße),	398-0
Klinikum Süd (Breslauer Straße)	
Frauenklinik	398-2888
Kinderklinik	398-2290
Klinik Hallerwiese	3340-01
Cnopf'sche Kinderklinik, Hallerwiese	3340-02
Krankenhaus Martha-Maria	959-0
St. Theresien-Krankenhaus	5699-0

## Ärzte und Zahnärzte

### Zahnärzte in Neunhof

Dr. A. Hertlein und Dr. C. Wölfel  
Obere Dorfstraße 5e  
Sprechzeiten:

Tel.: 301699  
nach Vereinbarung

### Ärztin in Buch

Fr. Dr. B. Müller  
Bucher Hauptstraße 62a

Tel.: 381238

### Arzt in Kraftshof

Dr. U. Schreier  
Kraftshofer Hauptstraße 141

Tel.: 305599

### Ärzte in Boxdorf

Gemeinschaftspraxis für hausärztliche und  
internistische Versorgung  
Fr. Dr. med. A. Olsen,  
Dr. med. G. Dorsch,  
Dr. med. J. Stadick  
Erich-Ollenhauer-Straße 27

Tel.: 302690

### Diakoniestation Großgründlach / Boxdorf

Schwester Roswita Weinert  
Großgründlacher Hauptstraße 35

Tel.: 9362840  
Handy: 0178 / 2311157  
Fax.: 9362841

### Caritas-Sozialstation und Tagespflege Nürnberg-Nord e.V.

Äußere Bucher Straße 44

Tel.: 343940  
Fax.: 344070

[www.caritas-sozialstation-nbg-nord.de](http://www.caritas-sozialstation-nbg-nord.de)

### Diakoniestation Kraftshof / Almoshof

Gemeindehaus Almoshofer Hauptstraße 19  
Frau Gabi Forster und  
Frau Helga Dippold  
Pflegerotruf

Tel.: 381381  
Fax.: 3849293  
Handy: 0160/90607411

## Gaststätten, Firmen und Geschäfte in Neunhof

### Gaststätten:

Name, Adresse	Telefon
Landgasthof Hotel Grünen Baum 90427 Nbg. Obere Dorfstraße 21	936440
Zum Alten Forsthaus 90427 Nbg. Untere Dorfstraße 5	305596
Zur Alten Tenne 90427 Nbg. Untere Dorfstraße 40	305220

### Firmen:

Name, Adresse	Telefon
Alpha-Webservice GmbH (Internetseiten) 90427 Nbg. Untere Dorfstraße 31	3008716
Alpha-Webservice GmbH (Internetseiten) 90427 Nbg. Untere Dorfstraße 31	3008716
Bäckerei Wiehgärtner 90427 Nbg. Untere Dorfstraße 24	9360328
Christian Butzek Heizungsbau 90427 Nbg. An der Rösselwiese 6	56812183
Fa. Christine Romeis-Training 90427 Nbg. Binzenweg 11a - Seminare und Beratung für die Berufliche Weiterentwicklung	9301066
Fa. Ketterer Landmaschinen und Autowerkstatt 90427 Nbg. Untere Dorfstraße 49	305576
Fahrschule Hans Schmid 90427 Nbg. Obere Dorfstraße 3a	9360655
Fliesen Siebentritt GmbH 90427 Nbg. Untere Dorfstraße 46	9364770
Frank Ketterer Schreinerei 90427 Nbg. Untere Dorfstraße 26a	3067889

Name, Adresse	Telefon
Friseur Heidi Schwarzkopf 90427 Nbg Gwänderweg 9	302243
Friseur Martina Dvorak 90427 Nbg. Rechtsbodenweg 22	3002215
Gebrüder Böhm GmbH Schreinerei - Einbruchschutz Sicherheitstechnik 90427 Nbg. Gwänderweg 7	304170
Köhler Tiefbau 90427 Nbg. Am Kriegerdenkmal 1	305676
Metzgerei Pfann 90427 Nbg. Obere Dorfstraße 40	305510
Mona Abdel Hamid, Rechtsanwältin <a href="http://www.kanzlei-abdelhamid.de/">http://www.kanzlei-abdelhamid.de/</a>	699766
Norbert Fritze, Online-Gewürzhandel - Pfeffer, Salz und mehr	305589
Stuck-Kipp Alexander Kipp 90427 Nbg. Obere Dorfstraße 13	302120
Thaler Bauflaschnerei , Sanitär, Dachdeckerei 90427 Nbg. Untere Dorfstraße 36	302795

### **Gemüseverkauf:**

Name, Adresse	Telefon
Gemüse Fischer 90427 Nbg. Obere Dorfstraße 38	305454
Gemüsescheune Schwarz 90427 Nbg. Obere Dorfstraße 25	3071066
Spargelverkauf Johann Schwarzkopf 90427 Nbg. Untere Dorfstraße 17, Verkaufsautomat im Hof	0179/5971658
Ursula`s Gemüsehof und Hofladen 90427 Nbg, Untere Dorfstraße 4	305558

Falls wir jemanden vergessen haben, sich der Fehlerteufel eingeschlichen hat oder sich etwas an der Adresse/Tel-Nr. geändert hat, bitte die Bürgergemeinschaft informieren.

# Veranstaltungskalender Neunhof 2016

09.09.2016	Neunhofer Kärwa
14.09.2016	
23.09.2016	VdK Neunhof – Ehrung und Nachmittagskaffee, 15 Uhr
02.10.2016	Gesangverein Neunhof - Weinfahrt
22.10.2016	„Gschlossner“ – Obere Kirchweihburschen Neunhof
22.10.2016	Fotoausstellung der Bürgergemeinschaft über Neunhof - damals
23.10.2016	
28.10.2016	Bürgersingen im „Alten Forsthaus“ 15:00 Uhr
29.10.2016	Königsball der Schützengesellschaft Neunhof
05.11.2016	„Gschlossner“ – Untere Kirchweihburschen Neunhof
12.11.2016	Betzenessen – Obere Kirchweihburschen Neunhof
19.11.2016	Betzenessen – Untere Kirchweihburschen Neunhof
27.11.2016	1. Advent - Adventsfenster
03.12.2016	Heimat- und Volkstrachtenverein Neunhof – Weihnachtsfeier
04.12.2016	2. Advent - Adventsfenster
11.12.2016	3. Advent - Adventsfenster
18.12.2016	4. Advent - Adventsfenster
16.12.2016	VdK Neunhof – Weihnachtsfeier
17.02.2017	Kinderfasching der Bürgergemeinschaft Neunhof
18.02.2017	Faschingsball der Bürgergemeinschaft Neunhof
16.03.2017	Gesangverein Neunhof - Jahreshauptversammlung

**Herausgeber: Bürgergemeinschaft Neunhof e.V.**

Redaktion:	Konrad Schuh, Untere Dorfstr. 32a,	90427 Nürnberg,	Tel. 0911 / 49017274
	Helmut Popp, Saatweg 1,	90427 Nürnberg,	Tel. 0911 / 305607
	Norbert Fritze, Saatweg 2,	90427 Nürnberg,	Tel. 0911 / 305589